

LETTRE DE L'OBSERVATOIRE



EMPLOI • FORMATION

Édito

L'observatoire de l'emploi et de la formation de Caux Seine développement permet de suivre chaque semestre les évolutions du marché de l'emploi et de l'activité économique sur Caux Seine agglo.

Dans ce numéro 20 de la lettre de l'observatoire, nous revenons sur l'évolution de l'emploi salarié dans le secteur privé en 2018 et sur l'évolution de l'offre et de la demande d'emploi au 1^{er} semestre 2019. Vous retrouverez également dans ce numéro une analyse de la demande d'emploi de Catherine Henry, Directrice de l'agence Pôle emploi de Lillebonne.

Au premier semestre 2019, la demande d'emploi (cat. A) en Caux vallée de Seine affiche une baisse notable (- 8,6 %).

Depuis le pic de décembre 2016, date à laquelle on dénombrait 4 242 habitant·e·s de Caux Seine agglo inscrit·e·s à Pôle emploi, la demande d'emploi a baissé de près de 500 personnes.

Même si la tendance à la baisse de la demande d'emploi se confirme, elle demeure à un niveau élevé sur Caux Seine agglo.

Au premier semestre 2019 la dynamique de l'offre a été bonne. On a ainsi pu recenser plus de 3 171 offres d'emploi diffusées soit 500 de plus qu'au premier semestre 2018.

Dans ce contexte de reprise, et au regard des conclusions de l'étude INSEE parue en septembre 2019 sur l'enjeu du renouvellement des compétences sur Caux Seine agglo, il faut maintenant améliorer l'adéquation entre l'offre et la demande d'emploi locale.

Caux Seine agglo, Caux Seine développement et la Maison des compétences sont mobilisés avec leurs partenaires pour conseiller et accompagner les habitant·e·s du territoire mais aussi les entreprises. Nous sommes également très investis pour faire évoluer l'offre de formations sur le territoire afin de l'adapter au mieux aux besoins en compétences des employeurs.

Marie-Françoise Loison

Vice-présidente de Caux Seine développement,
Conseillère communautaire déléguée à l'emploi, la formation et l'enseignement supérieur.



LETTRE DE L'OBSERVATOIRE

>>> ÉVOLUTION DE LA DEMANDE D'EMPLOI EN CAUX VALLÉE DE SEINE

Entre Juin 2010 et Juin 2019, le nombre de demandeurs d'emploi (catégorie A) a progressé de 31,9 % sur Caux Seine agglo.

En Normandie, cette progression a été de 18 %.

Le pic de demandeurs d'emploi (catégorie A) s'est établi à 4 242 personnes en décembre 2016 sur Caux Seine agglo.

Au 30 Juin 2019, on dénombre 3 746 demandeurs d'emploi (catégorie A) soit 39 demandeurs d'emploi de plus en 1 an.

Sur une période d'un an, juin 2018 à juin 2019, la demande d'emploi (catégorie A) a augmenté de 1,1 % sur Caux Seine agglo contre une baisse de 2,8 % au niveau régional.

Notons que sur le premier semestre 2019, la demande d'emploi a baissé de 8,6 %.

Entre juin 2018 et juin 2019, la demande d'emploi a baissé de 1,1 % en catégorie A, B et C.

Depuis le pic de septembre 2017 (7 397 demandeurs d'emploi), la demande d'emploi a baissé de 6,9 %.

Au 30 Juin 2019, toutes catégories confondues, 6 886 personnes étaient inscrites à Pôle emploi sur Caux Seine agglo.

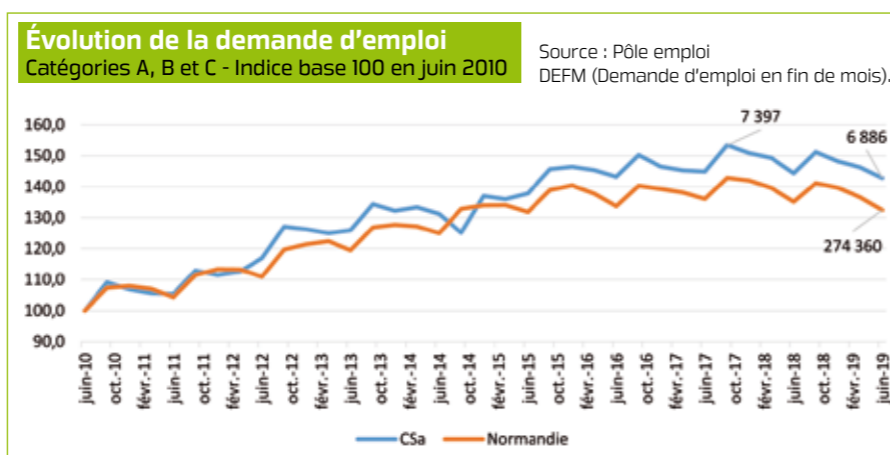
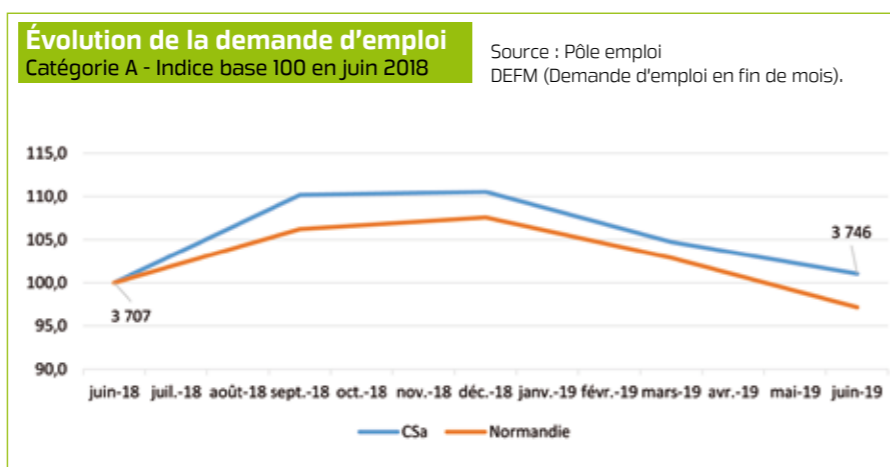
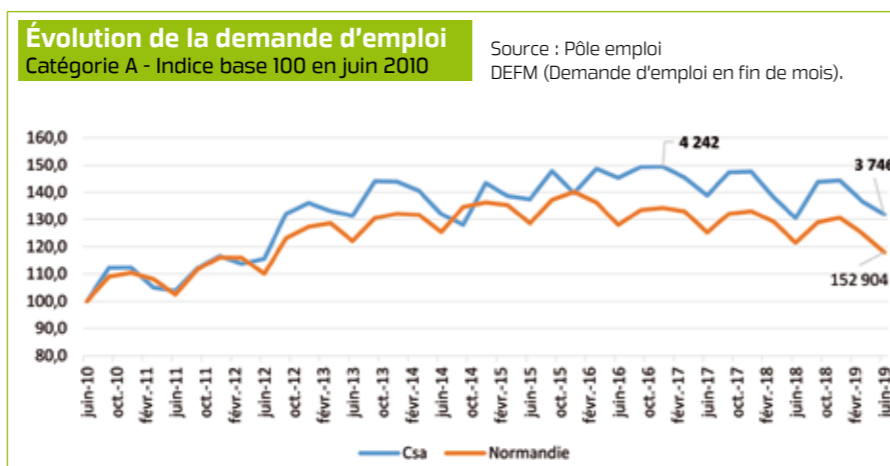


Tableau de synthèse de la demande d'emploi Catégories A, B et C

	Nombre de demandeurs d'emploi au 30 juin 2018 (Caux Seine agglo)	Nombre de demandeurs d'emploi au 30 juin 2019 (Caux Seine agglo)	Évolution sur 12 mois sur Caux Seine agglo	Évolution sur 12 mois en Normandie
Par sexe				
Hommes	3 073	3 022	- 1,7 %	- 2,7 %
Femmes	3 887	3 864	- 0,6 %	- 1,3 %
Par âge				
Moins de 25 ans	1 200	1 191	- 0,7 %	- 2,0 %
Entre 25 et 49 ans	4 195	4 152	- 1,0 %	- 2,4 %
50 ans et plus	1 565	1 543	- 1,4 %	- 0,8 %
Selon l'ancienneté d'inscription				
Moins d'un an	3 140	3 098	- 1,3 %	- 3,7 %
Un an ou plus	3 820	3 788	- 0,8 %	- 0,2 %
Selon le niveau de formation (hors non déterminé)				
Niveau VI	NC	503	NC	NC
Niveau V bis	NC	372	NC	NC
Niveau V	NC	3 105	NC	NC
Niveau IV	NC	1 757	NC	NC
Niveau III	NC	735	NC	NC
Niveau I/II	NC	412	NC	NC

Source : Pôle emploi DEFM (Demande d'emploi en fin de mois).
 NC : La mise en œuvre du profil des compétences a modifié le processus de renseignement de certaines données, notamment les niveaux de formation et les niveaux de qualification. Pour le niveau de formation, les données sont maintenant mieux renseignées mais non comparables avec celles de l'année précédente.

Sur une période d'un an, juin 2018 à juin 2019, la baisse de la demande d'emploi a principalement bénéficié aux hommes avec une baisse de 1,7 %.

La demande d'emploi a baissé quelques soit la catégorie mais cette baisse a été moins forte qu'au niveau régional.

Il est à noter que la demande d'emploi de longue durée a baissé (- 0,8 %) et que cette catégorie représente 55 % des demandeurs d'emploi de Caux Seine agglo.

Info méthodo

Catégorie A : demandeurs d'emplois tenus de faire des actes positifs de recherche d'emploi, sans aucune activité au cours du dernier mois.

Catégorie B : demandeurs d'emploi tenus de faire des actes positifs de recherche d'emploi, ayant exercé une activité réduite courte (de 78 h ou moins au cours du mois précédent).

Catégorie C : demandeurs d'emploi tenus de faire des actes positifs de recherche d'emploi, ayant exercé une activité réduite longue (de plus de 78 h au cours du mois précédent).

LETTRE DE L'OBSERVATOIRE

>>> L'OFFRE D'EMPLOI SUR CAUX SEINE AGGLO

Pour répondre aux besoins des entreprises et des particuliers du territoire, Caux Seine agglo a mis en place un outil en ligne pour recenser et diffuser les offres d'emploi du territoire : **Caux Seine emploi.**

Cet outil numérique référence plus d'une centaine de sites internet et agrège l'ensemble des offres d'emploi du territoire.

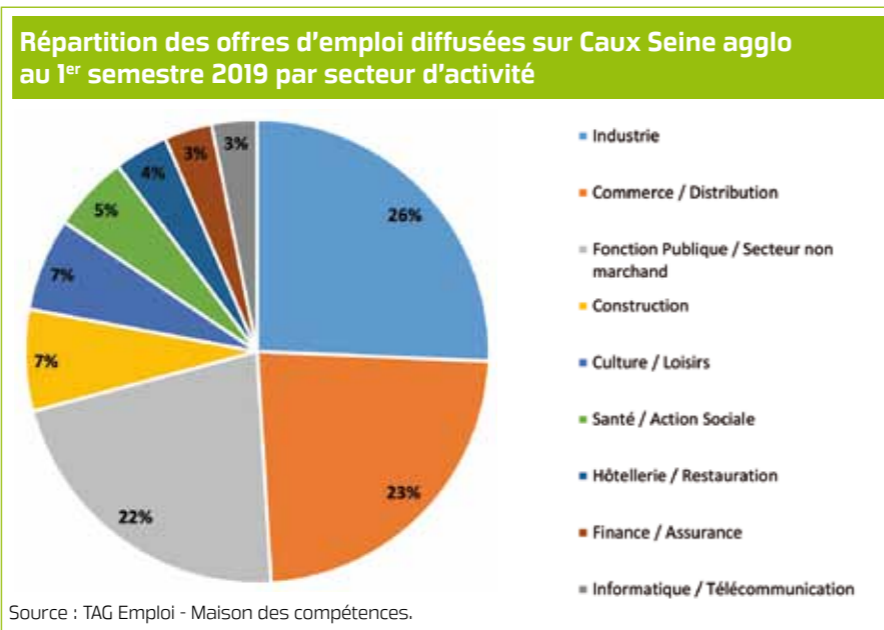
Avec cet outil, nous avons recensé 3 171 offres au 1^{er} semestre 2019 contre 2 767 offres au 2^e semestre 2018.

Sur Caux Seine agglo, les offres publiées par les employeurs se situent d'abord à Lillebonne (712 offres), devant Port-Jérôme-sur-Seine (697) et Bolbec (415). Ces 3 communes rassemblent 57 % des offres du territoire.

Les postes les plus proposés par les employeurs sur Caux Seine agglo sont des postes de :

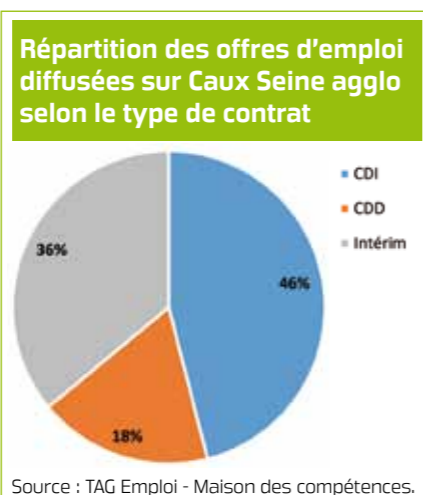
- Chauffeur·euse poids lourds
- Chaudronnier·e
- Electricien·ne
- Cariste
- Agent·e en logistique

Les TPE/PME de l'agglomération représentent 39 % des offres diffusées et les grandes entreprises représentent 61 % des offres.

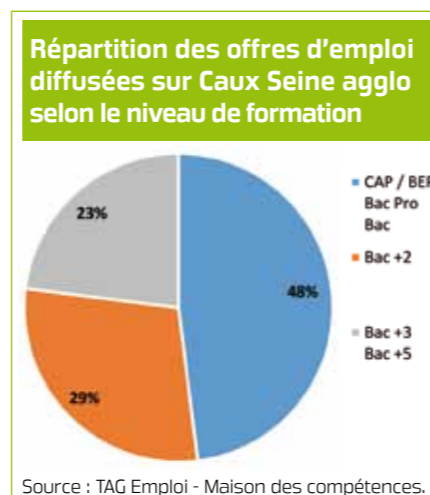


L'analyse des offres d'emploi montre que 71 % des offres sont concentrées dans 3 domaines d'activité :

- Industrie (26 % des offres)
- Commerce / Distribution (23 % des offres)
- Fonction Publique / Secteur non marchand (22 %)

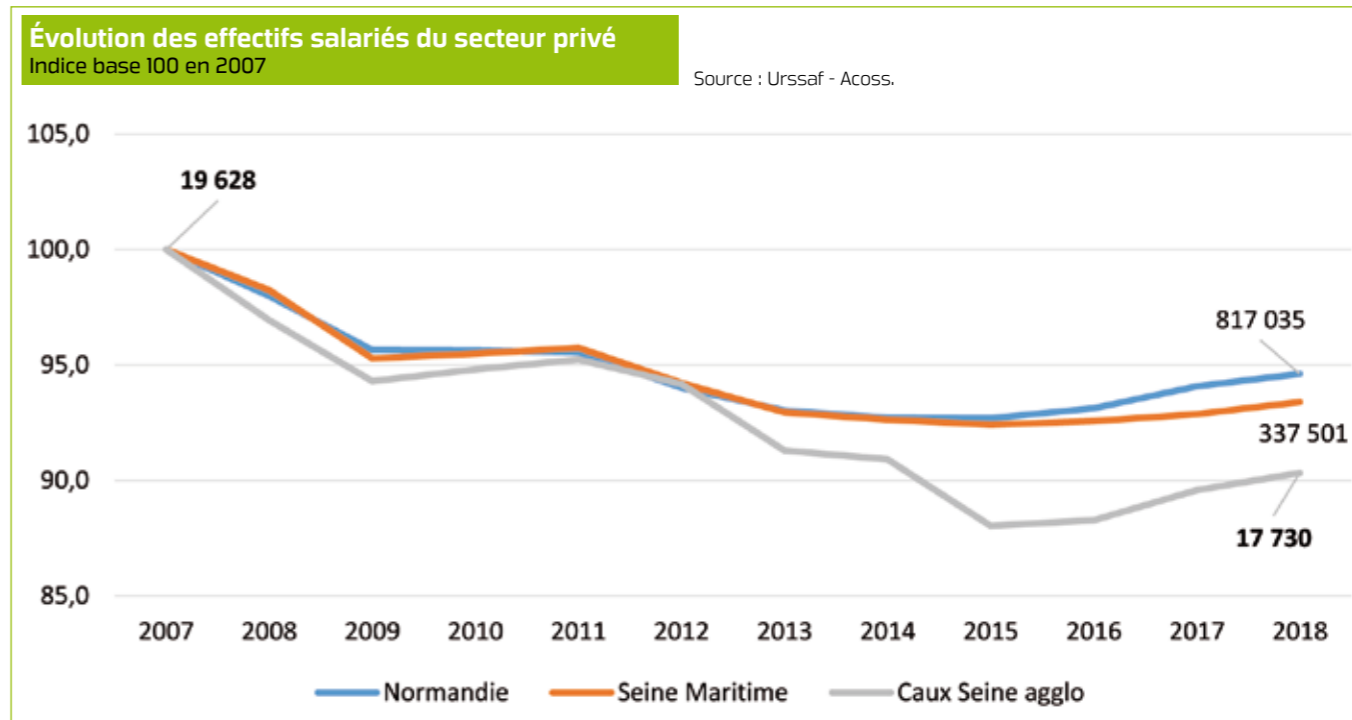


L'intérim continue de représenter une part importante des offres d'emploi mais le contrat à durée indéterminée continue à progresser (+6 points entre le 2^e semestre 2018 et le 1^{er} semestre 2019).



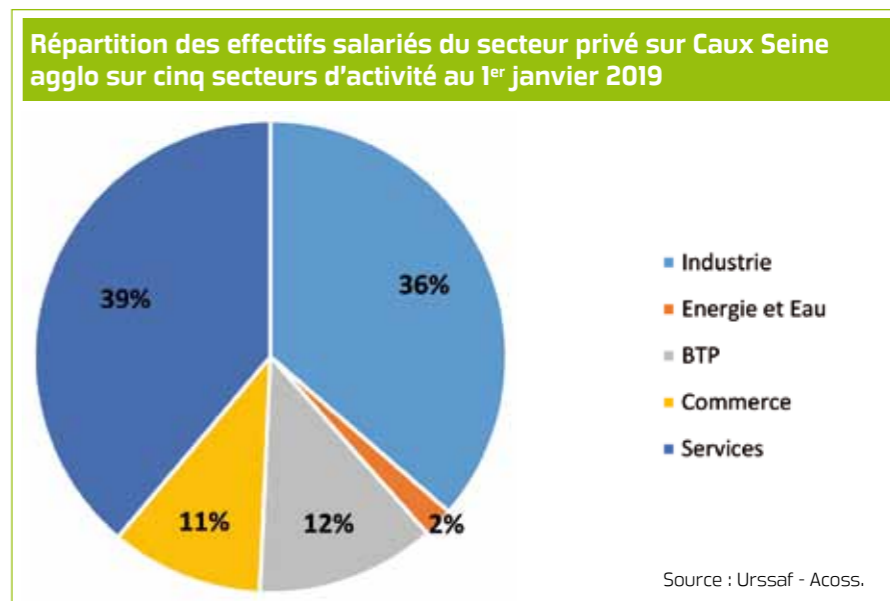
En termes de niveau de qualification requis, 52 % des offres nécessitent un niveau bac +2 ou plus, soit une progression de 7 points entre le 1^{er} semestre 2018 et le 1^{er} semestre 2019.

>>> LES EFFECTIFS SALARIES DU SECTEUR PRIVÉ SUR CAUX SEINE AGGLO



Entre 2007 et 2018, les effectifs salariés du secteur privé ont baissé de 9,7 % (- 1 898 emplois) sur Caux Seine agglo. Après une baisse de 2007 à 2009 (- 5,7 %), la situation a connu un léger rebond de 2009 à 2011 (+ 1 %). Mais la courbe a repris sa baisse de 2011 à 2015 (- 7,6 %) avec un décrochage du territoire où la baisse des effectifs salariés du secteur privé a été plus importante qu'au niveau départemental et régional.

Après cette baisse continue de 2011 à 2015, nous pouvons constater une dynamique positive depuis 2015. La période 2015-2018 affiche une augmentation de + 450 emplois.



Au 31 décembre 2018, les effectifs du secteur privé de Caux Seine agglo se répartissent à 75 % sur 2 secteurs, l'industrie avec 36 % et les services avec 39 %.

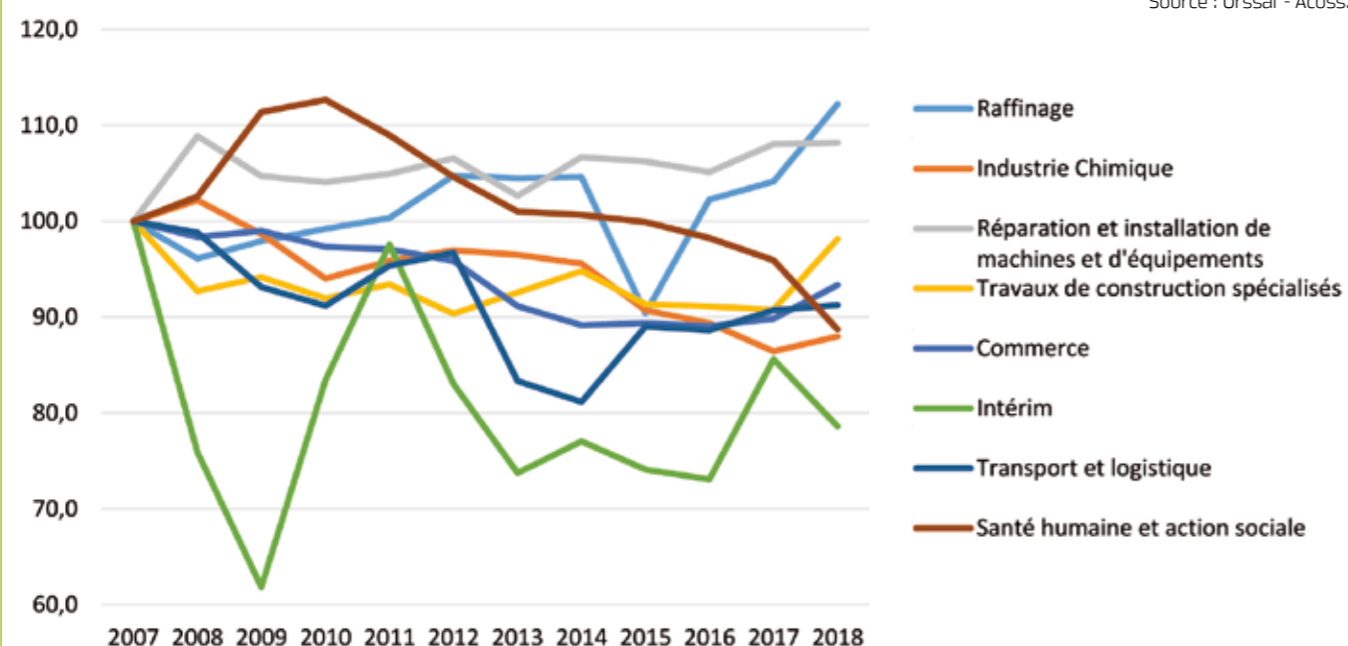
De 2007 à 2018, l'industrie a connu une baisse de ses effectifs de 12,5 % (919 emplois, 48,4 % des emplois perdus) et les services ont connu une baisse de 8,2 % (619 emplois, 32,6 % des emplois perdus).

LETTRE DE L'OBSERVATOIRE

Évolution des effectifs salariés du secteur privé sur Caux Seine agglo dans les principaux secteurs

Indice base 100 en 2007

Source : Urssaf - Acoiss.



Les 8 secteurs du graphique ci-dessus représentent 12 547 emplois (au 1^{er} janvier 2019) sur Caux Seine agglo, soit 70,8 % des effectifs salariés du privé.

Sur l'année 2018, tous les secteurs affichent une hausse de leurs effectifs salariés à l'exception de l'intérim et du secteur sanitaire et social.

Si tous les secteurs ont connu des variations plus ou moins importantes entre 2007 et 2018, deux secteurs affichent une hausse de leurs effectifs sur cette période : le raffinage a connu une hausse de ses effectifs de 12,2 % (141 emplois) et le secteur réparation

et installation de machines et d'équipements + 8,2 % (27 emplois).

Entre 2007 et 2018, le secteur Industrie chimique a perdu 329 emplois soit une baisse de 12 % de ses effectifs.

Entre 2007 et 2018, le secteur Travaux de construction spécialisé a connu une baisse de ses effectifs de 1,8 % (- 37 emplois) même si en 2018 ce secteur a connu une forte progression de ses effectifs (+ 147 emplois).

Pour la même période, le secteur Commerce a perdu 6,5 % de ses effectifs (132 emplois). Sur la période 2007-2018,

le secteur Transport et logistique a connu de fortes variations avec trois grandes phases : une première baisse de 2007 à 2012 avec une perte de 3,3 % de ses effectifs, puis une baisse importante de 2012 à 2014 avec une perte de 16,1 % de ses effectifs et une reprise de 2014 à 2018 avec une augmentation de 12,4 % de ses effectifs.

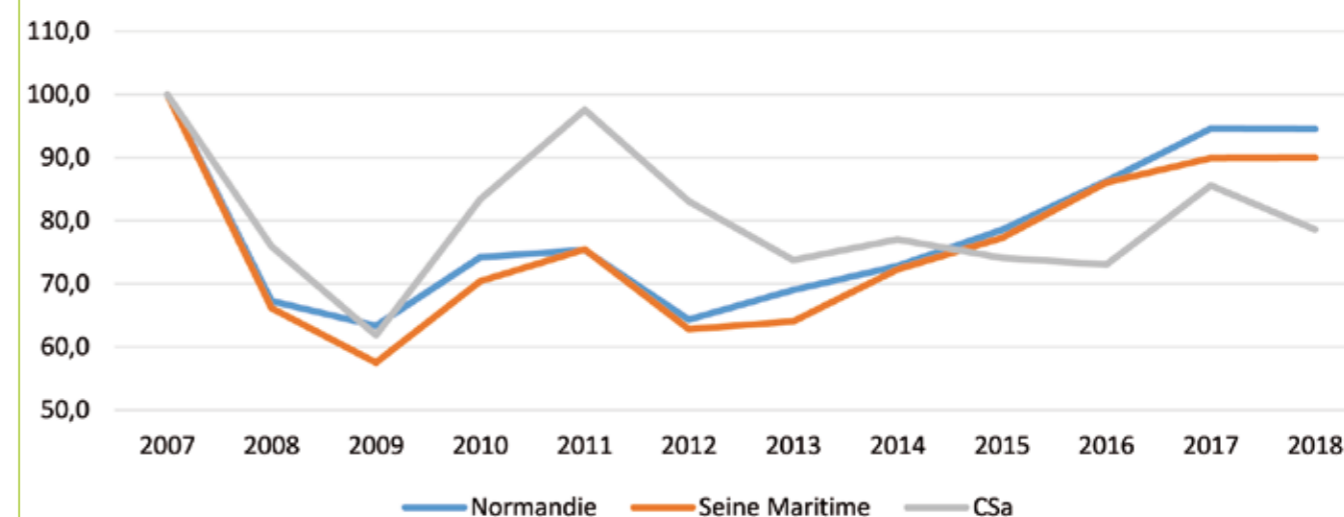
Le secteur Santé humaine et action sociale connaît une baisse continue de ses effectifs depuis 2010. Sur la période 2007-2018, ce secteur a perdu 11,3 % de ses effectifs (122 emplois).

>>> ZOOM SUR L'INTÉRIM

Évolution des effectifs de l'intérim

Indice base 100 en 2007

Source : Urssaf - Acoiss.



Entre 2007 et 2018, le secteur Activités liées à l'emploi (Intérim) a connu les plus fortes variations d'effectifs sur la période.

De 2007 à 2014, les courbes suivent les mêmes tendances qu'au niveau régional mais les variations sont plus fortes sur Caux Seine agglo.

Après une augmentation de + 17 % des effectifs de l'intérim en 2017 sur Caux Seine agglo, on constate une baisse de 8 % en 2018.

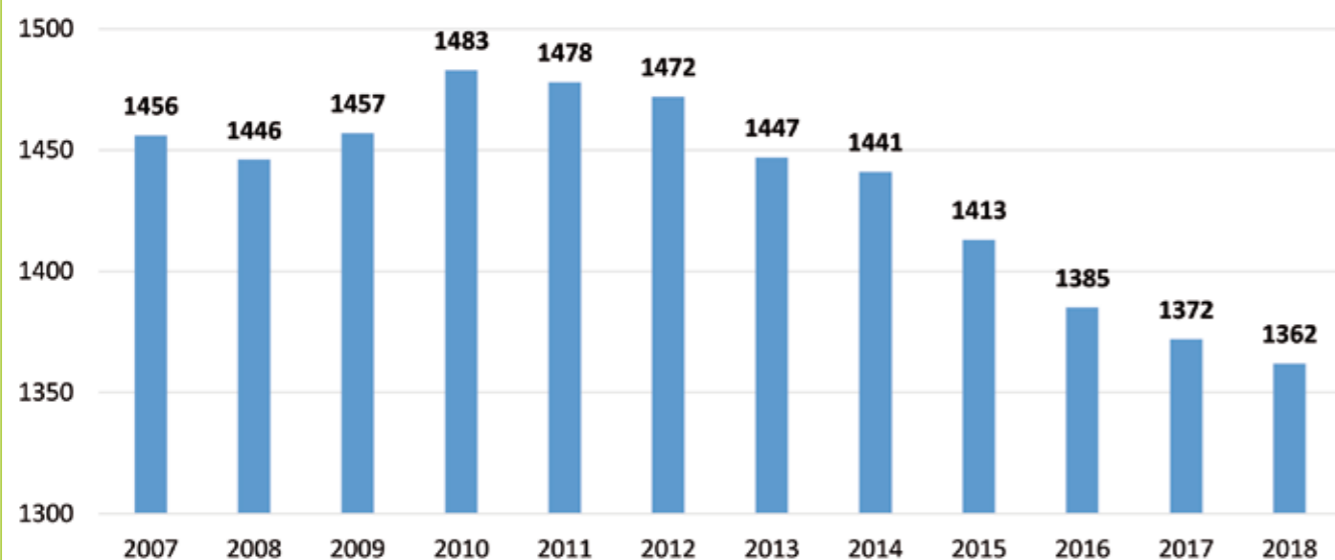


LETTRE DE L'OBSERVATOIRE

>>> LES ÉTABLISSEMENTS DU SECTEUR PRIVÉ SUR CAUX SEINE AGGLO

Nombre d'établissements employeurs du secteur privé sur Caux Seine agglo
Indice base 100 en 2017

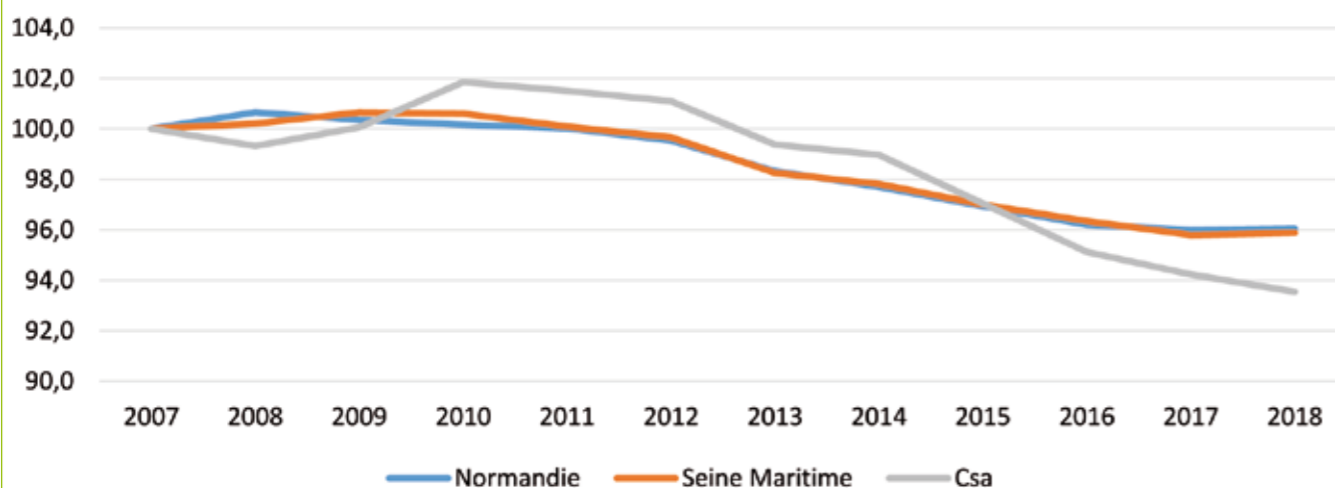
Source : Urssaf - Acoss.



De 2007 à 2018, la baisse du nombre d'établissements employeurs du secteur privé a été plus forte sur Caux Seine agglo (-6,5 %) qu'au niveau départemental (-4,1 %) et régional (-3,9 %). Sur la période 2010-2018, le territoire Caux Seine agglo a perdu 121 établissements employeurs dans le secteur privé.

Évolution du nombre d'établissements employeurs du secteur privé
Indice base 100 en 2007

Source : Urssaf - Acoss.



De 2007 à 2019, deux secteurs d'activité ont connu une hausse du nombre d'établissements employeurs :

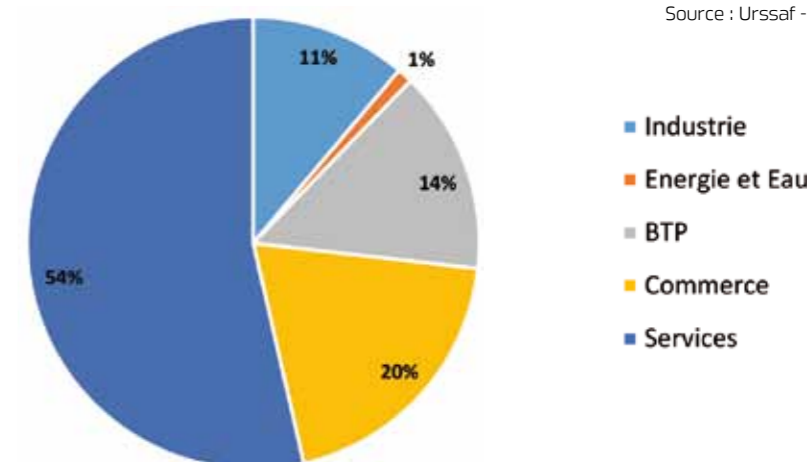
- le secteur du *BTP* avec une croissance de 8,2 % (+ 15 établissements)
- le secteur *Énergie et eau* avec une progression de 15,4 % (+2 établissements employeurs).

Le secteur *Industrie* et le secteur *Commerce* ont connu les plus fortes baisses du nombre d'établissements employeurs.

Avec une baisse de 11,1 %, le secteur *Industrie* a perdu 19 établissements employeurs.

Répartition des établissements employeurs sur Caux Seine agglo sur cinq secteurs d'activité au 1^{er} janvier 2019

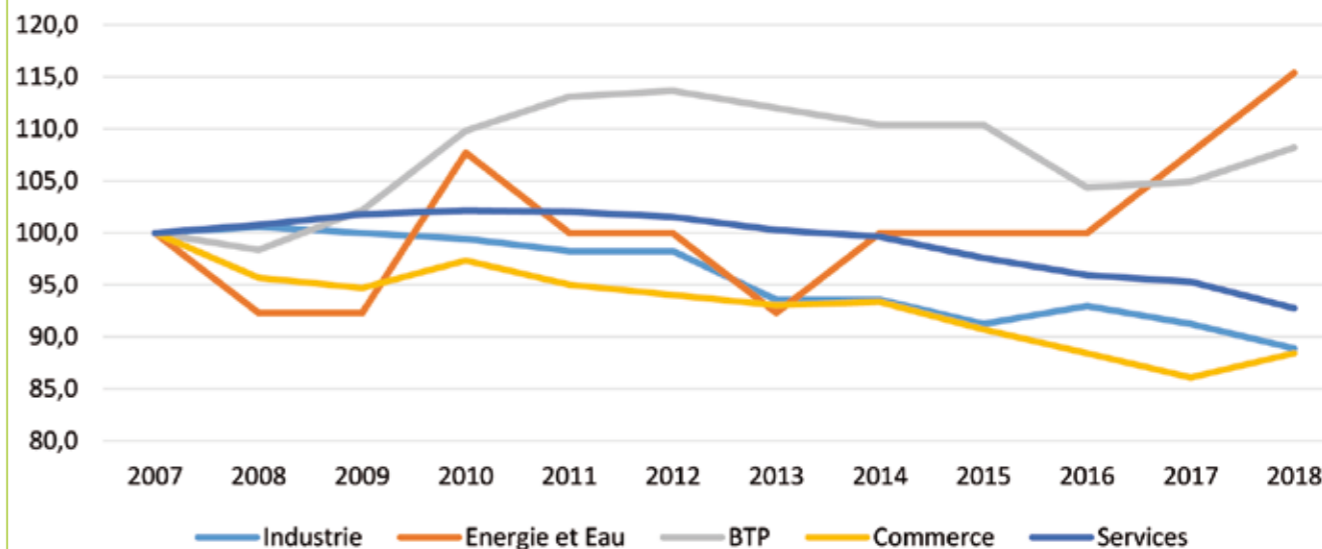
Source : Urssaf - Acoss.



Le secteur *Commerce*, avec une baisse de 11,6 % a perdu 35 établissements.

Le secteur *Service* a connu une baisse de 7,2 % des établissements employeurs soit 57 établissements.

Évolution du nombre des établissements employeurs du secteur privé sur Caux Seine agglo
Indice base 100 en 2007



Source : Urssaf - Acoss.

LETTRE DE L'OBSERVATOIRE

>>> RETOUR SUR L'ACTU DE L'ÉCONOMIE ET DE L'EMPLOI SUR CAUX SEINE AGGLO

LE GARAGE SOCIAL DÉMARRE !

Le Garage social Caux Seine lance *Caux mobilité service* : location de véhicules deux-roues aux personnes en ayant besoin, particulièrement dans le cadre professionnel. Des actions de conseil en mobilité sont également ouvertes à tous.

Le Courrier cauchois, 3 Mai 2019

UN RECRUTEMENT EXEMPLAIRE : SIEMO ET LES ACTEURS DE L'EMPLOI FÉLICITÉS PAR LA RÉGION

L'entreprise a lancé un plan de recrutement partenarial "exemplaire" aux yeux de la Région Normandie : 65 échafaudeurs et 25 calorifugeurs.

Le Courrier cauchois, 24 Mai 2019

VERS UN TERRITOIRE ZÉRO CHÔMEUR ?

Port-Jérôme-sur-Seine est candidate pour expérimenter ce dispositif. Il s'agit de donner un emploi à ceux qui en sont privé. Les employeurs proposeraient des activités non couvertes par des entreprises locales. Les salaires seraient financés avec la réorientation des budgets publics issus de la privation d'emploi et les recettes de l'entreprise.

Paris-Normandie, 25 mai 2019

UN ÎLOT EXXONMOBIL AU LYCÉE

Un espace de travail ExxonMobil vient d'être installé au lycée Coubertin. Il rejoint celui de Revima (2016) et Lassarat (2019). Cet équipement permet aux élèves d'apprendre dans des conditions réelles, pour les entreprises c'est l'occasion de susciter des vocations.

Le Courrier cauchois, 31 mai 2019

TROISIÈME SALON DU SAVOIR-FAIRE LOCAL À L'ABBAYE DU VALASSE

Cet événement permet aux particuliers et aux entreprises d'aller à la rencontre des entrepreneurs qui proposent des produits et des services en circuit court. « Il est possible de consommer totalement local » !

Paris-Normandie, 1^{er} juin 2019

▼ Salon du savoir-faire local 2019



PREMIÈRE DIRECTRICE D'ORIL : INTERVIEW AVEC CAROLE ROBIN, À LA TÊTE DE LA FILIALE DU GROUPE SERVIER

« Mon objectif [...] est de faire d'Oril Industrie :

- un site reconnu pour son haut niveau d'expertise ;
- un site fortement ancré sur son territoire, moteur de la dynamique de la région ;
- mais aussi un site qui met des moyens sur la maîtrise de son empreinte environnementale. »

Le Courrier cauchois, 7 juin 2019

DES JOUETS MADE IN PAYS DE CAUX

Trois entrepreneurs locaux se sont associés pour créer des jouets en bois et en lin pour le festival gallo-romain des Juliobonales. Plus léger et pas plus cher que ceux achetés en Allemagne, ils pourraient plaire plus largement au marché français.

Le Courrier cauchois, 21 juin 2019

BELLE AFFLUENCE AU FORUM DE L'INTÉRIM PREMIER DU NOM

Caux Seine développement, Pôle emploi et la Mission locale ont organisé le forum de l'intérim. 13 agences du territoire sont ainsi venues à la rencontre des candidat·e·s.

Paris-Normandie, 4 juillet 2019

L'INDUSTRIE CAUCHOISE EN DANGER ? : « NOUS NE SOMMES PAS MENACÉS »

Les mesures du gouvernement vont vers une réduction de l'utilisation des énergies fossiles, les enjeux sont importants pour les industries locales. Elles sont en pleine mutation pour se diversifier et conquérir de nouveaux marchés comme l'éolien ou le biocarburant.

Le Courrier cauchois, 5 juillet 2019

DES ATOUTS POUR LES ENTREPRISES

Le territoire Caux vallée de Seine travaille sur son attractivité auprès des entreprises : mise en valeur du foncier, accueil d'ambassadeurs de pays étrangers et développement des filières tourisme et tertiaire.

Paris-Normandie, 22 juillet 2019



▲ Trophées de l'alternance 2019

CARS PÉRIERS, SUR LA ROUTE DU SUCCÈS

Avec 750 000 passagers transportés depuis 2015 et 1,3 millions d'euros de chiffre d'affaires annuel, le partenariat entre la société lillebonnaise et Flixbus a fait grimper l'activité de 10 %.

Paris-Normandie, 30 juillet 2019

UN NOUVEL ESPACE DE COWORKING

Ce nouvel espace situé à l'abbaye du Valasse est une solution d'implantation pour les indépendants et les start-up. Le coût du loyer est attractif, la décoration est chaleureuse et moderne.

Paris-Normandie, 31 juillet 2019

LA RESSOURCERIE, USINE À RECYCLER

La filière textile du CLIPS Ressourcerie est située à Lillebonne. Elle permet l'accompagnement de personnes vers l'insertion professionnelle ou un parcours de formation. La filière « meubles et électroménagers » actuellement à Saint-Eustache-la-Forêt rejoindra, fin 2020, le nouveau pôle économique, social et solidaire à Port-Jérôme-sur-Seine.

Paris-Normandie, 5 août 2019

QUAND PROXIMITÉ RIME AVEC RURALITÉ

Un salon de coiffure et un cabinet de réflexologie viennent de s'installer à Petiville. Le chef d'entreprise Fabrice Ansquer a donné un coup de pouce à ce projet qui dynamise son village.

Paris-Normandie, 26 août 2019

L'ENTREPRISE VAUQUIER FÊTE SES 70 ANS

Bâtiment, maçonnerie, espaces verts et génie civil : l'entreprise a su se développer.

Paris-Normandie, 26 septembre 2019

TROPHÉES DE L'ALTERNANCE : AU TOP DE L'APPRENTISSAGE

Deux trophées de l'alternance ont été remis par Caux Seine agglo. Un commerçant et un artisan sont récompensés pour leur implication dans l'orientation et la formation des jeunes.

Le Courrier cauchois, 18 octobre 2019

LETTRE DE L'OBSERVATOIRE

EMPLOI • FORMATION



pôle emploi

Interview

Catherine Henry, Directrice de l'agence Pôle emploi de Lillebonne

« La comparaison des données fournies par nos services statistiques régionaux concernant le marché du travail nous permet d'observer que sur le territoire, le nombre de personnes sans emploi et inscrites sur les listes des demandeurs d'emploi – ce qu'on appelle les catégories A, B et C - baisse globalement en un an. Cette diminution annuelle représente précisément – 1,3 %.

Elle bénéficie essentiellement aux demandeurs d'emploi qui jusque-là, n'avaient retrouvé qu'une activité salariée de courte durée – les catégories B et C avec activité de plus ou moins 78 heures. C'est ainsi une centaine de ces personnes sur ce premier semestre 2019, qui ont pu quitter leur situation précaire de bénéficiaire d'un contrat de courte durée et ont ainsi obtenu une situation d'emploi plus stable et pérenne.

L'analyse des *Déclarations préalables à l'embauche* faites par les entreprises sur la même période nous confirme cette évolution, puisque le nombre de contrats de travail de plus de 6 mois ou CDI signés augmente respectivement de 4.5 % et 8.5 %, alors que les missions d'intérim

et autres contrats courts baissent pour l'un de presque 16 % et pour l'autre de près d'un tiers.

Notre territoire étant fortement marqué par ce dernier type d'embauche et donc très sensible aux évolutions de l'intérim notamment, on peut donc affirmer que cette baisse assez importante des contrats courts en un an, n'a pourtant pas impacté de façon significative la demande d'emploi, puisque le nombre de demandeurs d'emploi déclarant n'avoir aucune activité – la catégorie A – n'évolue en un an que de 0.9 %, soit exactement 30 personnes. Il y a donc bien entre 2018 et 2019 une évolution positive sur le territoire en matière de retour à l'emploi, dont on peut se réjouir et qui encourage les quarante collaborateurs du Pôle emploi de Lillebonne à poursuivre leurs efforts pour délivrer les services sur-mesure attendus par les demandeurs d'emploi et les entreprises.

Au quotidien, l'ensemble des demandeurs d'emploi inscrits bénéficient des conseils et de l'appui de leur conseiller référent Pôle emploi. Au cours de ce premier semestre, plus de 1 000 d'entre eux ont

participé à différentes actions et prestations d'accompagnement intensif à la recherche d'emploi. 400 ont également suivi une formation dont Pôle emploi assurait la rémunération, voire le financement. Investissement qui montre son efficacité dans le retour à l'emploi, puisque 65 % de ces stagiaires retrouvent un emploi dans les 6 premiers mois de la fin de leur formation. Au total, c'est plus de 2 000 retours à l'emploi qui ont été comptabilisés sur le premier semestre 2019 et dans le même temps, plus de 1 000 offres déposées dans nos services par les entreprises (NB : à la différence des jobboard, une offre d'emploi est comptabilisée par nos services une seule fois, quelque soit le diffuseur). Ces offres ont bénéficié aux demandeurs d'emploi du territoire à hauteur de 85 %. 97 % des entreprises qui nous ont confié leur recrutement se sont déclarées satisfaites du service rendu. Enfin, pour le compte du régime d'assurance chômage et pour le compte de l'État, 14 millions d'euros ont été versés ce premier semestre 2019, sachant que 97 % des décisions d'ouverture de droit à l'allocation chômage sont réalisées en moins de 15 jours. »

Lettre de l'observatoire Emploi & Formation
numéro 20 • Octobre 2019

Une édition de Caux Seine agglo
Maison de l'intercommunalité
Allée du Catillon • BP 20062 • 76170 Lillebonne
Tel: 02 32 84 40 40 / Fax: 02 32 84 40 41
Responsable de la publication : J.C. Weiss.
Rédaction : D. Restoux, B. Poustier.
Conception graphique : Com' sous les pommiers

www.cauxseine.fr

